



ПРАВИТЕЛЬСТВО РОССИЙСКОЙ ФЕДЕРАЦИИ

ПОСТАНОВЛЕНИЕ

от 21 мая 2022 г. № 931

МОСКВА

Об утверждении Правил обмена электронными перевозочными документами и сведениями, содержащимися в них, между участниками информационного взаимодействия, направления таких документов и сведений в государственную информационную систему электронных перевозочных документов, а также представления иной информации, связанной с обработкой таких документов и сведений, из информационной системы электронных перевозочных документов в государственную информационную систему электронных перевозочных документов по запросу оператора государственной информационной системы электронных перевозочных документов

В соответствии с частью 2 и пунктом 8 части 4 статьи 18¹ Федерального закона "Устав автомобильного транспорта и городского наземного электрического транспорта" Правительство Российской Федерации **п о с т а н о в л я е т :**

1. Утвердить прилагаемые Правила обмена электронными перевозочными документами и сведениями, содержащимися в них, между участниками информационного взаимодействия, направления таких документов и сведений в государственную информационную систему электронных перевозочных документов, а также представления иной информации, связанной с обработкой таких документов и сведений, из информационной системы электронных перевозочных документов в государственную информационную систему электронных перевозочных документов по запросу оператора государственной информационной системы электронных перевозочных документов.

2. Настоящее постановление вступает в силу с 1 сентября 2022 г. и действует до 1 сентября 2028 г.

Председатель Правительства
Российской Федерации

М.Мишустин

УТВЕРЖДЕНЫ
постановлением Правительства
Российской Федерации
от 21 мая 2022 г. № 931

П Р А В И Л А

обмена электронными перевозочными документами и сведениями, содержащимися в них, между участниками информационного взаимодействия, направления таких документов и сведений в государственную информационную систему электронных перевозочных документов, а также представления иной информации, связанной с обработкой таких документов и сведений, из информационной системы электронных перевозочных документов в государственную информационную систему электронных перевозочных документов по запросу оператора государственной информационной системы электронных перевозочных документов

1. Настоящие Правила определяют порядок обмена электронными перевозочными документами и сведениями, содержащимися в них, между участниками информационного взаимодействия, направления оператором информационной системы электронных перевозочных документов (далее - информационная система) в государственную информационную систему электронных перевозочных документов (далее - государственная информационная система), а также порядок представления иной информации, связанной с обработкой электронных перевозочных документов и сведений, содержащихся в них, из информационной системы в государственную информационную систему по запросу оператора государственной информационной системы.

2. В настоящих Правилах понятия "участники информационного взаимодействия", "соглашение об электронном документообороте перевозочных документов", "электронные перевозочные документы", "грузоотправитель", "грузополучатель", "перевозчик", "фрахтователь", "фрахтовщик" и "контейнер" используются в значениях, определенных в Федеральном законе "Устав автомобильного транспорта и городского наземного электрического транспорта", понятие "водитель" используется в

значении, определенном в Правилах перевозок грузов автомобильным транспортом, утвержденных постановлением Правительства Российской Федерации от 21 декабря 2020 г. № 2200 "Об утверждении Правил перевозок грузов автомобильным транспортом и о внесении изменений в пункт 2.1.1 Правил дорожного движения Российской Федерации", понятие "усиленная квалифицированная электронная подпись" используется в значении, определенном в Федеральном законе "Об электронной подписи", а также используются следующие понятия:

"идентификатор" - уникальный код электронных перевозочных документов;

"оператор грузоотправителя" - оператор информационной системы, заключивший соглашение об электронном документообороте перевозочных документов с грузоотправителем;

"оператор грузополучателя" - оператор информационной системы, заключивший соглашение об электронном документообороте перевозочных документов с грузополучателем;

"оператор перевозчика" - оператор информационной системы, заключивший соглашение об электронном документообороте перевозочных документов с перевозчиком;

"оператор фрахтовщика" - оператор информационной системы, заключивший соглашение об электронном документообороте перевозочных документов с фрахтовщиком;

"оператор фрахтователя" - оператор информационной системы, заключивший соглашение об электронном документообороте перевозочных документов с фрахтователем;

"файл обмена" - XML-файл, входящий в состав электронного перевозочного документа и состоящий из отдельных сведений электронного перевозочного документа.

3. Направление и получение файлов обмена между участниками информационного взаимодействия, а также направление файлов обмена в государственную информационную систему осуществляются через информационную систему в соответствии:

а) с Правилами направления электронных транспортных накладных и сведений, содержащихся в них, в государственную информационную систему согласно приложению № 1 по схеме согласно приложению № 2;

б) с Правилами направления электронных заказов-нарядов и сведений, содержащихся в них, в государственную информационную систему согласно приложению № 3 по схеме согласно приложению № 4;

в) с Правилами направления электронных сопроводительных ведомостей и сведений, содержащихся в них, в государственную информационную систему согласно приложению № 5 по схеме согласно приложению № 6.

4. Информационное взаимодействие участников информационного взаимодействия осуществляется на основе принципов обеспечения полноты, достоверности, актуальности и целостности информации, представляемой и получаемой в рамках информационного взаимодействия, а также обеспечения конфиденциальности информации, ограничение доступа к которой устанавливается законодательством Российской Федерации.

5. Государственная информационная система эксплуатируется на основе информации, представляемой операторами информационных систем.

6. Представление в государственную информационную систему информации, указанной в пункте 5 настоящих Правил, осуществляется с момента формирования или исправления файлов обмена по установленным форматам.

7. Операторы информационных систем обеспечивают соответствие информации, указанной в пункте 5 настоящих Правил, установленным требованиям к форматам файлов обмена.

8. Оператор информационной системы, заключивший соглашение с участником информационного взаимодействия, при получении от участника информационного взаимодействия файла обмена осуществляет проверку файла обмена на соответствие формату, на уникальность идентификатора и проверку действительности усиленной квалифицированной электронной подписи. В случае отрицательного результата проверки участнику информационного взаимодействия, составившему файл обмена, направляется уведомление об ошибке, после чего такой файл обмена должен быть сформирован заново.

9. Информационная система после представления файлов обмена в государственную информационную систему отслеживает статус обработки файла обмена в государственной информационной системе. В случае выявления государственной информационной системой при обработке файла обмена расхождений (несоответствий, противоречий) в данных, представленных в государственную информационную систему участниками информационного взаимодействия, оператор информационной системы информирует участника информационного

взаимодействия о необходимости внесения исправлений в информацию, содержащуюся в электронных перевозочных документах. При выявлении государственной информационной системой расхождений в данных участники информационного взаимодействия формируют соответствующие новые (исправленные) файлы обмена не позднее 5 календарных дней со дня получения информации о необходимости внесения исправлений.

10. В электронных перевозочных документах допускаются исправления по инициативе участника информационного взаимодействия, кроме изменений электронной транспортной накладной в части:

а) сведений грузоотправителя о передаче груза при приеме груза перевозчиком, состав которых установлен форматом электронной транспортной накладной, утвержденным Федеральной налоговой службой;

б) оговорок и замечаний перевозчика при приеме груза, состав которых установлен форматом электронной транспортной накладной, утвержденным Федеральной налоговой службой;

в) сведений о приеме груза грузополучателем от перевозчика, состав которых установлен форматом электронной транспортной накладной, утвержденным Федеральной налоговой службой;

г) оговорок и замечаний перевозчика при выдаче груза, состав которых установлен форматом электронной транспортной накладной, утвержденным Федеральной налоговой службой.

11. Достоверность информации, представляемой в государственную информационную систему, подтверждается лицами, подписавшими документы посредством использования усиленной квалифицированной электронной подписи.

12. Оператор государственной информационной системы обеспечивает круглосуточную обработку электронных перевозочных документов и сведений, содержащихся в них, а также круглосуточную техническую поддержку, эксплуатацию программно-технических средств государственной информационной системы, бесперебойное функционирование государственной информационной системы, возможность информационного взаимодействия с операторами информационных систем, учет идентификаторов, сформированных и представленных по запросам операторов информационных систем. Время ответа государственной информационной системы на получение данных из информационной системы составляет не более 10 секунд.

13. Формирование файлов обмена может осуществляться в информационной системе участника информационного взаимодействия с последующим направлением в государственную информационную систему через информационную систему или непосредственно в информационной системе, с оператором которой у участника информационного взаимодействия заключено соглашение об электронном документообороте перевозочных документов.

14. При направлении файлов обмена в государственную информационную систему шифрование файлов обмена не допускается.

15. Государственная информационная система получает файл обмена, осуществляет проверку файла обмена на соответствие формату и проверку действительности усиленной квалифицированной электронной подписи, осуществляет проверку соблюдения последовательности получения файлов обмена от участников информационного взаимодействия, в том числе с учетом случаев неполной выгрузки груза (при наличии), а также:

а) в случае отрицательного результата проверок государственная информационная система сохраняет полученные файлы обмена, не принимая в дальнейшую обработку, и формирует уведомление об ошибке;

б) в случае положительного результата проверок:

переводит файл обмена в режим ожидания, если взаимосвязанный (парный) файл обмена отсутствует в государственной информационной системе и процессом оформления электронного перевозочного документа предусмотрена парность файлов обмена. Файлы обмена, хранящиеся в государственной информационной системе в режиме ожидания, не могут изменять статус перевозки (активная, завершенная);

принимает файл (файлы) обмена в дальнейшую обработку при наличии в государственной информационной системе взаимозависимого (парного) файла обмена или при отсутствии парной зависимости файла обмена в процессе оформления электронного перевозочного документа. Файлы обмена, прошедшие проверку государственной информационной системой с положительным результатом, могут изменять статус перевозки.

16. Обмен файлами обмена участники информационного взаимодействия осуществляют посредством информационных систем в соответствии с соглашением об электронном документообороте перевозочных документов.

17. По письменному запросу оператора государственной информационной системы оператор информационной системы в сроки, указанные в таком запросе, но не менее чем в течение одного рабочего дня, обязан направить информацию об использованных идентификаторах из информационной системы в государственную информационную систему в порядке, аналогичном порядку направления электронных перевозочных документов в государственную информационную систему, если иной способ не указан в запросе.

ПРИЛОЖЕНИЕ № 1

к Правилам обмена электронными перевозочными документами и сведениями, содержащимися в них, между участниками информационного взаимодействия, направления таких документов и сведений в государственную информационную систему электронных перевозочных документов, а также представления иной информации, связанной с обработкой таких документов и сведений, из информационной системы электронных перевозочных документов в государственную информационную систему электронных перевозочных документов по запросу оператора государственной информационной системы электронных перевозочных документов

П Р А В И Л А

направления электронных транспортных накладных и сведений, содержащихся в них, в государственную информационную систему электронных перевозочных документов

1. Настоящие Правила определяют порядок направления электронных транспортных накладных и сведений, содержащихся в них, в государственную информационную систему электронных перевозочных документов (далее - государственная информационная система).

2. В настоящих Правилах понятия "участники информационного взаимодействия", "электронные перевозочные документы", "грузоотправитель", "грузополучатель" и "перевозчик" используются в значениях, определенных в Федеральном законе "Устав автомобильного транспорта и городского наземного электрического транспорта", понятие "водитель" используется в значении, определенном в Правилах перевозки грузов автомобильным транспортом, утвержденных постановлением Правительства Российской Федерации от 21 декабря 2020 г. № 2200 "Об утверждении Правил перевозок грузов автомобильным транспортом и о внесении изменений в пункт 2.1.1 Правил дорожного движения Российской Федерации", понятие "усиленная квалифицированная электронная подпись" используется в значении, определенном

в Федеральном законе "Об электронной подписи", понятия "идентификатор", "оператор грузоотправителя", "оператор грузополучателя", "оператор перевозчика" и "файл обмена" используются в значениях, определенных в Правилах обмена электронными перевозочными документами и сведениями, содержащимися в них, между участниками информационного взаимодействия, направления таких документов и сведений в государственную информационную систему электронных перевозочных документов, а также представления иной информации, связанной с обработкой таких документов и сведений, из информационной системы электронных перевозочных документов в государственную информационную систему электронных перевозочных документов по запросу оператора государственной информационной системы электронных перевозочных документов, утвержденных постановлением Правительства Российской Федерации от 21 мая 2022 г. № 931 "Об утверждении Правил обмена электронными перевозочными документами и сведениями, содержащимися в них, между участниками информационного взаимодействия, направления таких документов и сведений в государственную информационную систему электронных перевозочных документов, а также представления иной информации, связанной с обработкой таких документов и сведений, из информационной системы электронных перевозочных документов в государственную информационную систему электронных перевозочных документов по запросу оператора государственной информационной системы электронных перевозочных документов" (далее - Правила обмена электронными перевозочными документами).

3. Электронная транспортная накладная включает в себя:

а) файл обмена информации грузоотправителя, состоящей из сведений об участниках перевозки, о существенных условиях договора перевозки, о поданном под погрузку транспортном средстве и его водителе (водителях), сведений о грузе и сопроводительных документах на него, а также о фактических обстоятельствах предъявления груза к перевозке и погрузки груза в транспортное средство. Такой файл обмена подписывается усиленной квалифицированной электронной подписью грузоотправителя (усиленной квалифицированной электронной подписью лица, осуществляющего погрузку груза в транспортное средство);

б) файл обмена информации перевозчика о приеме груза к перевозке, состоящей из дополнительных к информации грузоотправителя сведений перевозчика в отношении принятия вверяемого груза и фактических

обстоятельств погрузки груза в транспортное средство. Такой файл обмена подписывается усиленной квалифицированной электронной подписью перевозчика (лица, уполномоченного на подписание электронной транспортной накладной от имени перевозчика);

в) файл обмена информации грузополучателя, состоящей из сведений грузополучателя о приеме груза от перевозчика, а также о фактических характеристиках принятого груза и обстоятельствах приемки. Такой файл обмена подписывается усиленной квалифицированной электронной подписью грузополучателя (лица, уполномоченного на подписание электронной транспортной накладной от имени грузополучателя);

г) файл обмена информации перевозчика о выдаче груза грузополучателю (лицу, уполномоченному на получение груза), состоящей из дополнительных к информации грузополучателя сведений перевозчика в отношении выдачи вверенного ему грузоотправителем груза и фактических обстоятельств такой выдачи. Такой файл обмена подписывается усиленной квалифицированной электронной подписью перевозчика (лица, уполномоченного на подписание электронной транспортной накладной от имени перевозчика);

д) файл обмена информации о переадресовке, состоящей из сведений об изменении конечного пункта доставки груза и (или) сведений о новом грузополучателе. Такой файл обмена подписывается усиленной квалифицированной электронной подписью перевозчика (лица, уполномоченного на подписание электронной транспортной накладной от имени перевозчика);

е) файл обмена информации о заменах водителя (водителей) и (или) транспортного средства, состоящей из сведений о транспортном средстве и (или) водителе (водителях) при перевозке груза. Такой файл обмена подписывается усиленной квалифицированной электронной подписью перевозчика (лица, уполномоченного на подписание электронной транспортной накладной от имени перевозчика);

ж) файл обмена информации перевозчика об изменении финансового состояния перевозчика и грузоотправителя в результате выполнения перевозки, состоящей из сведений о выполнении перевозки, о стоимости перевозки груза (установленной плате), порядке расчета платы за перевозку груза. Такой файл обмена подписывается электронной подписью лица, ответственного за оформление факта хозяйственной жизни со стороны перевозчика (уполномоченного им лица);

з) файл обмена информации грузоотправителя о подтверждении факта изменения финансового состояния перевозчика и грузоотправителя в результате выполнения перевозки, состоящей из информации перевозчика об изменении финансового состояния перевозчика и грузоотправителя в результате выполнения перевозки. Такой файл обмена подписывается электронной подписью лица, ответственного за оформление факта хозяйственной жизни со стороны грузоотправителя (уполномоченного им лица).

4. Порядок направления электронных транспортных накладных и сведений, содержащихся в них, осуществляется по схеме согласно приложению № 2 к Правилам обмена электронными перевозочными документами.

5. При направлении файлов обмена, которые были сформированы в рамках выполнения перевозки, оператором информационной системы электронных перевозочных документов (далее - информационная система) соблюдается следующая последовательность (очередность) их представления в государственную информационную систему:

а) файл обмена информации грузоотправителя представляется первым в государственную информационную систему;

б) к файлу обмена информации грузоотправителя представляется файл обмена информации перевозчика о приеме груза к перевозке (парный файл). Файл обмена информации перевозчика о приеме груза к перевозке направляется в государственную информационную систему после направления файла обмена информации грузоотправителя и до направления в государственную информационную систему либо файла обмена информации о переадресовке, либо файла обмена информации о заменах водителя (водителей) и (или) транспортного средства, либо файла обмена информации грузополучателя;

в) при необходимости внесения исправлений в информацию грузоотправителя и (или) в информацию перевозчика о приеме груза к перевозке на основании полученного из государственной информационной системы уведомления о необходимости внесения исправлений или по инициативе участника (участников) информационного взаимодействия сначала формируется грузоотправителем (лицом, осуществившим погрузку груза в транспортное средство) новый (исправленный) файл обмена информации грузоотправителя с указанием в том числе номера и даты исправления и ранее полученного в отношении этой перевозки идентификатора (идентификатора из уведомления с

идентификатором или идентификатора, ранее присвоенного грузоотправителем), затем формируется новый (парный, парный исправленный) файл обмена информации перевозчика о приеме груза к перевозке;

г) если иное не предусмотрено настоящими Правилами, направление в государственную информационную систему файла (файлов) обмена информации о переадресовке выполняется после направления в государственную информационную систему файла обмена информации перевозчика о приеме груза к перевозке и до направления в государственную информационную систему файла обмена информации грузополучателя;

д) если иное не предусмотрено настоящими Правилами, направление в государственную информационную систему файла (файлов) обмена информации о заменах водителя (водителей) и (или) транспортного средства выполняется после направления в государственную информационную систему файла обмена информации перевозчика о приеме груза к перевозке и до направления в государственную информационную систему файла обмена информации грузополучателя;

е) при необходимости внесения исправлений в информацию о переадресовке на основании полученного из государственной информационной системы уведомления о необходимости внесения исправлений или по инициативе перевозчика перевозчиком формируется новый (исправленный) файл обмена информации о переадресовке с указанием в том числе номера и даты исправления и ранее полученного в отношении этой перевозки идентификатора (идентификатора из уведомления с идентификатором или идентификатора, ранее присвоенного грузоотправителем);

ж) при необходимости внесения исправлений в информацию о заменах водителя (водителей) и (или) транспортного средства на основании полученного из государственной информационной системы уведомления о необходимости внесения исправлений или по инициативе перевозчика перевозчиком формируется новый (исправленный) файл обмена информации о заменах водителя (водителей) и (или) транспортного средства с указанием в том числе номера и даты исправления и ранее полученного в отношении этой перевозки идентификатора (идентификатора из уведомления с идентификатором или идентификатора, ранее присвоенного грузоотправителем);

з) направление в государственную информационную систему файла обмена информации грузополучателя выполняется после направления в государственную информационную систему файла обмена информации перевозчика о принятии груза к перевозке и до направления в государственную информационную систему файла обмена информации перевозчика о выдаче груза грузополучателю;

и) к файлу обмена информации грузополучателя представляется файл обмена информации перевозчика о выдаче груза грузополучателю (парный файл). Файл обмена информации перевозчика о выдаче груза грузополучателю направляется в государственную информационную систему после направления файла обмена информации грузополучателя и до направления в государственную информационную систему файла обмена информации перевозчика об изменении финансового состояния перевозчика и грузоотправителя в результате выполнения перевозки;

к) при необходимости внесения исправлений в информацию грузополучателя и (или) в информацию перевозчика о выдаче груза грузополучателю на основании полученного из государственной информационной системы уведомления о необходимости внесения исправлений или по инициативе участника (участников) информационного взаимодействия сначала формируется новый (исправленный) файл обмена информации грузополучателя с указанием в том числе номера и даты исправления и ранее полученного в отношении этой перевозки идентификатора (идентификатора из уведомления с идентификатором или идентификатора, ранее присвоенного грузоотправителем), затем формируется новый (парный, парный исправленный) файл обмена информации перевозчика о выдаче груза грузополучателю;

л) направление в государственную информационную систему файла обмена информации перевозчика об изменении финансового состояния в результате перевозки выполняется после направления в государственную информационную систему файла обмена информации перевозчика о выдаче груза грузополучателю и до направления в государственную информационную систему файла обмена информации грузоотправителя о подтверждении факта изменения финансового состояния перевозчика и грузоотправителя в результате выполнения перевозки;

м) к файлу обмена информации перевозчика об изменении финансового состояния перевозчика и грузоотправителя в результате выполнения перевозки представляется файл обмена информации грузоотправителя о подтверждении факта изменения финансового

состояния перевозчика и грузоотправителя в результате выполнения перевозки (парный файл). Файл обмена информации грузоотправителя о подтверждении факта изменения финансового состояния перевозчика и грузоотправителя в результате выполнения перевозки направляется в государственную информационную систему после направления файла обмена информации перевозчика об изменении финансового состояния перевозчика и грузоотправителя в результате выполнения перевозки;

н) при необходимости внесения по согласованию участников информационного взаимодействия исправлений в информацию перевозчика об изменении финансового состояния перевозчика и грузоотправителя в результате выполнения перевозки и (или) в информацию грузоотправителя о подтверждении факта изменения финансового состояния перевозчика и грузоотправителя в результате выполнения перевозки сначала формируется новый (исправленный) файл обмена информации перевозчика об изменении финансового состояния перевозчика и грузоотправителя в результате выполнения перевозки с указанием в том числе номера и даты исправления и ранее полученного в отношении этой перевозки идентификатора (идентификатора из уведомления с идентификатором или идентификатора, ранее присвоенного грузоотправителем), затем формируется новый (парный, парный исправленный) файл обмена информации грузоотправителя о подтверждении факта изменения финансового состояния перевозчика и грузоотправителя в результате выполнения перевозки.

6. Формирование и рассылка участникам информационного взаимодействия файла обмена информации грузоотправителя осуществляются в следующей последовательности:

а) грузоотправитель (лицо, осуществляющее погрузку груза в транспортное средство) составляет файл обмена информации грузоотправителя;

б) файл обмена информации грузоотправителя подписывается усиленной квалифицированной электронной подписью грузоотправителя (усиленной квалифицированной электронной подписью лица, осуществляющего погрузку груза в транспортное средство);

в) грузоотправитель (лицо, осуществляющее погрузку груза в транспортное средство) направляет файл обмена информации грузоотправителя оператору грузоотправителя;

г) оператор грузоотправителя (лица, осуществляющего погрузку груза в транспортное средство) при получении файла обмена информации

грузоотправителя осуществляет проверки такого файла, указанные в пункте 8 Правил обмена электронными перевозочными документами. В случае если файл обмена информации грузоотправителя содержит идентификатор, присвоенный грузоотправителем из пула идентификаторов, полученных от оператора грузоотправителя ранее, оператор грузоотправителя проверяет принадлежность идентификатора выданному ранее пулу и его повторное неиспользование. Последующие действия осуществляются только при положительном результате проверки;

д) оператор грузоотправителя (лица, осуществляющего погрузку груза в транспортное средство) направляет файл обмена информации грузоотправителя перевозчику через оператора перевозчика, а также в государственную информационную систему. После получения файла обмена информации перевозчика о принятии груза к перевозке файл обмена информации грузоотправителя направляется грузополучателю через оператора грузополучателя. В случае если в файле обмена информации грузоотправителя указаны иные получатели такого файла, оператор грузоотправителя (лица, осуществляющего погрузку груза в транспортное средство) направляет файл обмена информации грузоотправителя также операторам указанных получателей.

7. Получение ответа из государственной информационной системы в отношении файла обмена информации грузоотправителя осуществляется в следующей последовательности:

а) государственная информационная система получает файл обмена информации грузоотправителя, осуществляет проверки такого файла обмена, указанные в пункте 15 Правил обмена электронными перевозочными документами;

б) государственная информационная система при положительном результате проверок присваивает идентификатор, если он ранее не был присвоен оператором грузоотправителя или грузоотправителем;

в) государственная информационная система формирует оператору грузоотправителя уведомление с идентификатором, если ранее такой идентификатор не был присвоен, или с ошибкой на запрос статуса обработки файла обмена информации грузоотправителя.

8. При отсутствии ответа из государственной информационной системы с идентификатором оператор грузоотправителя присваивает идентификатор файлу обмена информации грузоотправителя из пула

идентификаторов, полученного ранее из государственной информационной системы.

Для получения пула (массива значений) идентификаторов из государственной информационной системы оператору грузоотправителя (лица, осуществляющего погрузку груза в транспортное средство) необходимо заранее выполнить запрос в государственную информационную систему на получение пула идентификаторов, закрепленных за оператором информационной системы.

В целях обеспечения непрерывности бизнес-процесса оператор информационной системы, заключивший соглашение об электронном документообороте перевозочных документов с участником информационного взаимодействия - грузоотправителем (лицом, осуществляющим погрузку груза в транспортное средство), по запросу такого участника информационного взаимодействия представляет ему пул идентификаторов из своего пула идентификаторов, полученного из государственной информационной системы.

9. При получении файла обмена информации грузоотправителя перевозчик в случае своего несогласия со сведениями, содержащимися в таком файле обмена, в том числе в случае необходимости их уточнений, формирует XML-файл установленного формата, формируемый в случае несогласия получателя с содержащимися в файле обмена сведениями, в том числе в случае необходимости их уточнений (исправления ошибок в направленном получателю файле обмена) (далее - уведомление об уточнении) в отношении информации грузоотправителя в электронной форме. В случае отсутствия оснований для формирования уведомления об уточнении в отношении информации грузоотправителя в части сведений, содержащихся в полученном файле обмена информации грузоотправителя:

формирует XML-файл установленного формата, фиксирующий факт получения получателем направленной ему информации (далее - извещение о получении) в отношении файла обмена информации грузоотправителя в электронной форме, если формирование извещения о получении предусмотрено условиями договора, заключенного между грузоотправителем и перевозчиком;

подписывает уведомление об уточнении или извещение о получении в отношении файла обмена информации грузоотправителя (при его наличии) усиленной квалифицированной электронной подписью уполномоченного лица;

направляет уведомление об уточнении или извещение о получении в отношении файла обмена информации грузоотправителя оператору грузоотправителя.

Оператор перевозчика направляет грузоотправителю уведомление об уточнении или извещение о получении в отношении файла обмена информации грузоотправителя через оператора грузоотправителя.

В случае направления грузоотправителю уведомления об уточнении в отношении информации грузоотправителя последовательность обработки файла обмена информации грузоотправителя считается завершенной (отправление такого файла в государственную информационную систему не производится).

При получении грузоотправителем (лицом, осуществляющим погрузку груза в транспортное средство) от перевозчика уведомления об уточнении в отношении информации грузоотправителя или в случае выявления ошибки при формировании файла обмена информации грузоотправителя (при условии отсутствия парного файла обмена информации перевозчика о приеме груза к перевозке) грузоотправителю (лицу, осуществляющему погрузку груза в транспортное средство) необходимо сформировать новый файл обмена информации грузоотправителя, подлежащий новой идентификации, с повторением процедур, указанных в пункте 6 настоящих Правил.

10. Если идентификатор не был присвоен грузоотправителем на этапе формирования файла обмена информации грузоотправителя, выполняется направление идентификатора для электронной транспортной накладной всем участникам информационного взаимодействия через операторов информационных систем, заключивших с ними соглашения об электронном документообороте перевозочных документов, в следующей последовательности:

а) оператор грузоотправителя (лица, осуществляющего погрузку груза в транспортное средство) формирует уведомление с идентификатором (идентификатором, установленным ранее оператором грузоотправителя, или идентификатором, присвоенным государственной информационной системой для электронной транспортной накладной);

б) оператор грузоотправителя (лица, осуществляющего погрузку груза в транспортное средство) направляет уведомление с идентификатором перевозчику, грузополучателю, иным определенным грузоотправителем получателям файла обмена информации

грузоотправителя через операторов перевозчика, грузополучателя и иных получателей соответственно.

11. Формирование и рассылка участникам информационного взаимодействия файла обмена информации перевозчика о принятии груза к перевозке осуществляются в следующей последовательности:

а) перевозчик после получения файла обмена информации грузоотправителя и направления грузоотправителю (лицу, осуществляющему погрузку груза в транспортное средство) извещения о получении файла обмена информации грузоотправителя (при его формировании) составляет файл обмена информации перевозчика, принявшего груз к перевозке (используя идентификатор из уведомления с идентификатором или идентификатор, ранее присвоенный грузоотправителем). Такой файл обмена содержит в том числе сведения о файле обмена информации грузоотправителя и идентификатор;

б) файл обмена информации перевозчика подписывается усиленной квалифицированной электронной подписью перевозчика (лица, уполномоченного на подписание электронной транспортной накладной от имени перевозчика);

в) перевозчик направляет файл обмена информации перевозчика о принятии груза к перевозке оператору перевозчика;

г) оператор перевозчика при получении от перевозчика файла обмена информации перевозчика о принятии груза к перевозке осуществляет проверки такого файла обмена, указанные в пункте 8 Правил обмена электронными перевозочными документами. Последующие действия осуществляются только при положительном результате проверки;

д) оператор перевозчика направляет грузоотправителю (лицу, осуществляющему погрузку груза в транспортное средство) и грузополучателю через операторов грузоотправителя (лица, осуществляющего погрузку груза в транспортное средство) и грузополучателя соответственно файл обмена информации перевозчика о принятии груза к перевозке, а также направляет такой файл обмена в государственную информационную систему. В случае если в файле обмена информации перевозчика о принятии груза к перевозке указаны иные получатели такого файла обмена, оператор перевозчика направляет файл обмена информации перевозчика о принятии груза к перевозке также операторам указанных получателей;

е) государственная информационная система получает файл обмена информации перевозчика о принятии груза к перевозке, осуществляет

проверки такого файла, указанные в пункте 15 Правил обмена электронными перевозочными документами, и формирует уведомление оператору перевозчика.

12. При необходимости внесения исправлений в информацию грузоотправителя и (или) информацию перевозчика о приемке груза (в случаях, предусмотренных пунктом 9 Правил обмена электронными перевозочными документами) передача новых (исправленных) файлов обмена информации грузоотправителя и информации перевозчика о приемке груза осуществляется между участниками информационного взаимодействия в порядке, аналогичном порядку, указанному в пунктах 6, 9 и 11 настоящих Правил, с учетом последовательности, указанной в подпункте "в" пункта 5 настоящих Правил.

13. Формирование и рассылка участникам информационного взаимодействия файла обмена информации о переадресовке осуществляются в следующей последовательности:

а) формирование файла обмена информации о переадресовке является опциональным и иницируется грузоотправителем (лицом, осуществляющим погрузку груза в транспортное средство) или грузополучателем (если это согласовано с грузоотправителем) (формируется при необходимости);

б) грузоотправитель (лицо, осуществляющее погрузку груза в транспортное средство) или грузополучатель (по согласованию с грузоотправителем) направляет перевозчику уведомление о переадресовке в электронной форме в установленном формате либо посредством электронной почты, информационной системы, SMS-сообщения или сервиса обмена мгновенными сообщениями. При этом обеспечивается возможность идентификации грузоотправителя (грузополучателя) и перевозчика соответственно;

в) перевозчик на основании информации, содержащейся в уведомлении о переадресовке в электронной форме, составляет файл обмена информации о переадресовке. Файл обмена информации о переадресовке содержит в том числе идентификатор из уведомления с идентификатором или идентификатор, ранее присвоенный грузоотправителем (лицом, осуществляющим погрузку груза в транспортное средство). В случае если согласно информации уведомления о переадресовке происходит изменение грузополучателя, в файл обмена информации о переадресовке в качестве идентификатора нового получателя файла обмена информации о переадресовке вносится идентификатор

нового грузополучателя с соответствующим признаком "1" наличия идентификаторов дополнительных получателей файла обмена информации о переадресовке в имени такого файла;

г) файл обмена информации о переадресовке подписывается усиленной квалифицированной электронной подписью перевозчика (лица, уполномоченного на подписание электронной транспортной накладной от имени перевозчика);

д) перевозчик направляет файл обмена информации о переадресовке оператору перевозчика и уведомляет водителя в электронной форме или иным способом связи по решению перевозчика;

е) оператор перевозчика при получении от перевозчика файла обмена информации о переадресовке осуществляет проверки такого файла, указанные в пункте 8 Правил обмена электронными перевозочными документами. Последующие действия осуществляются только при положительном результате проверки. Оператор перевозчика направляет грузоотправителю и грузополучателю через операторов грузоотправителя и грузополучателя соответственно файл обмена информации о переадресовке, а также направляет такой файл обмена в государственную информационную систему;

ж) государственная информационная система получает файл обмена информации о переадресовке, осуществляет проверки такого файла, указанные в пункте 15 Правил обмена электронными перевозочными документами, и формирует ответ оператору перевозчика;

з) оператор перевозчика также направляет файл обмена информации о переадресовке в адреса, указанные в качестве идентификаторов иных получателей файла обмена информации о переадресовке, вместе с имеющими тот же идентификатор государственной информационной системы файлами обмена информации грузоотправителя и информации перевозчика о приеме груза к перевозке.

14. При необходимости внесения исправлений в информацию о переадресовке (в случаях, предусмотренных пунктом 9 Правил обмена электронными перевозочными документами) требуется осуществить действия, предусмотренные подпунктами "в" - "з" пункта 13 настоящих Правил.

15. Формирование и рассылка участникам информационного взаимодействия файла обмена информации о заменах водителя (водителей) и (или) транспортного средства осуществляются в следующей последовательности:

а) формирование такого файла обмена является опциональным (формируется при необходимости);

б) перевозчик составляет файл обмена информации о заменах водителя (водителей) и (или) транспортного средства. Файл обмена информации о заменах водителя (водителей) и (или) транспортного средства содержит в том числе идентификатор из уведомления с идентификатором или идентификатор, ранее присвоенный грузоотправителем;

в) файл обмена информации о заменах водителя (водителей) и (или) транспортного средства подписывается усиленной квалифицированной электронной подписью перевозчика (лица, уполномоченного на подписание электронной транспортной накладной от имени перевозчика);

г) перевозчик направляет файл обмена информации о заменах водителя (водителей) и (или) транспортного средства оператору перевозчика;

д) оператор перевозчика при получении от перевозчика файла обмена информации о заменах водителя (водителей) и (или) транспортного средства осуществляет проверки такого файла обмена, указанные в пункте 8 Правил обмена электронными перевозочными документами. Последующие действия осуществляются только при положительном результате проверки.

е) оператор перевозчика направляет грузоотправителю (лицу, осуществляющему погрузку груза в транспортное средство) и грузополучателю через оператора грузоотправителя (лица, осуществляющего погрузку груза в транспортное средство) и грузополучателя соответственно файл обмена информации о заменах водителя (водителей) и (или) транспортного средства, а также направляет такой файл обмена в государственную информационную систему. В случае если в файле обмена информации о заменах водителя (водителей) и (или) транспортного средства указаны иные получатели такого файла, оператор перевозчика направляет файл обмена информации грузоотправителя также операторам указанных получателей;

ж) государственная информационная система получает файл обмена информации о заменах водителя (водителей) и (или) транспортного средства, осуществляет проверку в соответствии с пунктом 15 Правил обмена электронными перевозочными документами и формирует ответ оператору перевозчика.

16. При возникновении необходимости внесения исправлений в информацию о заменах водителя (водителей) и (или) транспортного средства перевозчику необходимо повторить все действия, указанные в пункте 15 настоящих Правил.

17. Формирование и рассылка участникам информационного взаимодействия файла обмена информации грузополучателя осуществляются в следующей последовательности:

а) грузополучатель по факту приемки груза и с учетом имеющейся у него информации, содержащейся в файлах обмена информации грузоотправителя и файлах обмена информации перевозчика о принятии груза к перевозке, составляет файл обмена информации грузополучателя. Файл обмена информации грузополучателя содержит в том числе идентификатор (идентификатор из уведомления с идентификатором или идентификатор, ранее присвоенный грузоотправителем (лицом, осуществляющим погрузку груза в транспортное средство), а также отметку о полной (неполной) выгрузке груза;

б) файл обмена информации перевозчика о принятии груза к перевозке подписывается усиленной квалифицированной электронной подписью грузополучателя (лица, уполномоченного на подписание электронной транспортной накладной от имени грузополучателя);

в) грузополучатель направляет файл обмена информации грузополучателя оператору грузополучателя;

г) оператор грузополучателя при получении от грузополучателя файла информации грузополучателя осуществляет проверку такого файла в соответствии с пунктом 8 Правил обмена электронными перевозочными документами. Последующие действия осуществляются только при положительном результате проверки.

д) оператор грузополучателя направляет перевозчику, а затем (после получения от оператора перевозчика файла обмена информации перевозчика о выдаче груза грузополучателю) через операторов перевозчика и грузоотправителя (лица, осуществляющего погрузку груза в транспортное средство) соответственно файл обмена информации грузополучателя, а также направляет такой файл обмена в государственную информационную систему. В случае если в файле обмена информации грузополучателя указаны иные получатели такого файла обмена, оператор грузоотправителя (лица, осуществившего погрузку груза в транспортное средство) направляет файл обмена информации грузоотправителя также операторам указанных получателей;

е) государственная информационная система получает файл обмена информации грузополучателя, осуществляет проверки, указанные в пункте 15 Правил обмена электронными перевозочными документами. В случае отрицательного результата проверок направляет уведомление об ошибке оператору грузополучателя.

18. Формирование и рассылка участникам информационного взаимодействия файла обмена информации перевозчика о выдаче груза грузополучателю (лицу, уполномоченному на получение груза) осуществляются в следующей последовательности:

а) перевозчик после получения файла обмена информации грузополучателя и направления ему извещения о получении файла обмена информации грузополучателя (при его формировании) составляет файл обмена информации перевозчика о выдаче груза грузополучателю. Файл обмена информации перевозчика о выдаче груза грузополучателю содержит в том числе идентификатор из уведомления с идентификатором или идентификатор, ранее присвоенный грузоотправителем;

б) файл обмена информации перевозчика о выдаче груза грузополучателю подписывается усиленной квалифицированной электронной подписью перевозчика (лица, уполномоченного на подписание электронной транспортной накладной от имени перевозчика);

в) перевозчик направляет файл обмена информации перевозчика о выдаче груза грузополучателю оператору перевозчика;

г) оператор перевозчика при получении от перевозчика файла обмена информации перевозчика о выдаче груза грузополучателю осуществляет проверки такого файла обмена, указанные в пункте 8 Правил обмена электронными перевозочными документами. Последующие действия осуществляются только при положительном результате проверки.

д) оператор перевозчика направляет грузоотправителю (лицу, осуществляющему погрузку груза в транспортное средство) и грузополучателю через оператора грузоотправителя (лица, осуществляющего погрузку груза в транспортное средство) и грузополучателя соответственно файл обмена информации перевозчика о выдаче груза грузополучателю, а также направляет такой файл обмена в государственную информационную систему. В случае если в файле обмена информации перевозчика о выдаче груза грузополучателю (лицу, уполномоченному на получение груза) указаны иные получатели такого файла обмена, оператор грузоотправителя (лица, осуществившего погрузку груза в транспортное средство) направляет файл обмена информации

перевозчика о выдаче груза грузополучателю также операторам указанных получателей;

е) государственная информационная система получает файл обмена информации перевозчика о выдаче груза грузополучателю, осуществляет проверки, указанные в пункте 15 Правил обмена электронными перевозочными документами, и направляет уведомление оператору перевозчика.

19. При необходимости внесения исправлений в информацию грузополучателя и (или) информацию перевозчика о выдаче груза грузополучателю грузополучатель (лицо, уполномоченное на получение груза) и перевозчик должны повторить все действия, предусмотренные пунктами 17 и 18 настоящих Правил соответственно. При этом следует учитывать последовательность (очередность) представления в государственную информационную систему исправленных файлов обмена при выполнении перевозки, указанной в подпункте "в" пункта 5 настоящих Правил.

20. В случае неполной приемки груза грузополучателем (лицом, уполномоченным на получение груза) (в информации грузополучателя о приеме груза присутствуют сведения о неполной выгрузке) после направления оператору файла обмена информации перевозчика о выдаче груза грузополучателю перевозчик на основании уведомления грузоотправителя (грузополучателя) или в соответствии с Правилами перевозок грузов автомобильным транспортом, утвержденными постановлением Правительства Российской Федерации от 21 декабря 2020 г. № 2200 "Об утверждении Правил перевозок грузов автомобильным транспортом и о внесении изменений в пункт 2.1.1 Правил дорожного движения Российской Федерации", формирует дополнительный (очередной) файл обмена информации о переадресовке с указанием нового адреса места выгрузки и (или) нового грузополучателя (лица, уполномоченного на получение груза).

При этом в случае изменения грузополучателя в имени файла обмена информации о переадресовке в качестве идентификатора получателя файла обмена информации о переадресовке указывается идентификатор нового грузополучателя.

При оформлении факта выгрузки груза по новому адресу места выгрузки грузополучатель (новый грузополучатель) формирует дополнительный файл обмена информации грузополучателя (при возврате груза грузоотправителю (лицу, осуществившему погрузку груза в

транспортное средство), файл обмена информации грузополучателя формирует и подписывает грузоотправитель (лицо, осуществившее погрузку груза в транспортное средство) с указанием фактически принятого количества грузовых мест и отметкой о полной (неполной) выгрузке, а перевозчик формирует дополнительный файл обмена информации перевозчика о сдаче груза.

Формирование и рассылка участникам информационного взаимодействия дополнительных файлов обмена информации грузополучателя и информации перевозчика о переадресовке в случае неполной приемки осуществляются в порядке, аналогичном порядку, приведенному соответственно в пунктах 21 и 22 настоящих Правил.

Указанный в настоящем пункте порядок также применяется в случае формирования перевозчиком файла обмена информации о заменах водителя (водителей) и (или) транспортного средства при движении от места неполной выгрузки к новому адресу места выгрузки. При этом направление в государственную информационную систему файла (файлов) обмена информации о заменах водителя (водителей) и (или) транспортного средства выполняется после направления в государственную информационную систему дополнительного файла обмена информации перевозчика о переадресовке (после неполной выгрузки) и до направления в государственную информационную систему файла обмена информации грузополучателя следующим грузополучателем.

21. Формирование и рассылка участникам информационного взаимодействия файла обмена информации перевозчика об изменении финансового состояния перевозчика и грузоотправителя в результате выполнения перевозки (в случае наличия договоренности между перевозчиком и грузоотправителем о документировании факта изменения финансового состояния организации в результате исполнения договора перевозки груза в составе транспортной накладной) осуществляются в следующей последовательности:

а) перевозчик составляет файл обмена информации перевозчика об изменении финансового состояния перевозчика и грузоотправителя в результате выполнения перевозки (далее - файл обмена информации перевозчика об изменении финансового состояния). Файл обмена информации перевозчика об изменении финансового состояния содержит в том числе идентификатор из уведомления с идентификатором или идентификатор, ранее присвоенный грузоотправителем;

б) файл обмена информации перевозчика об изменении финансового состояния подписывается усиленной квалифицированной электронной подписью лица, ответственного за оформление факта хозяйственной жизни со стороны перевозчика (уполномоченного им лица);

в) перевозчик направляет файл обмена информации перевозчика об изменении финансового состояния оператору перевозчика;

г) оператор перевозчика при получении от перевозчика файла обмена информации перевозчика об изменении финансового состояния осуществляет проверки, указанные в пункте 8 Правил обмена электронными перевозочными документами. Последующие действия осуществляются только при положительном результате проверки.

д) оператор перевозчика направляет грузоотправителю (лицу, осуществившему погрузку груза в транспортное средство) через оператора грузоотправителя (лица, осуществившего погрузку груза в транспортное средство) файл обмена информации перевозчика об изменении финансового состояния.

22. При получении файла обмена информации перевозчика об изменении финансового состояния грузоотправитель (лицо, осуществившее погрузку груза в транспортное средство):

а) в случае своего несогласия с содержащимися в файле обмена информации перевозчика об изменении финансового состояния сведениями, в том числе в случае необходимости их уточнений, формирует уведомление об уточнении в отношении информации перевозчика в электронной форме. В случае отсутствия оснований для формирования уведомления об уточнении в отношении информации, содержащейся в полученном файле обмена информации, формирует извещение о получении в отношении файла обмена информации перевозчика об изменении финансового состояния в электронной форме, если формирование извещения о получении предусмотрено условиями договора, заключенного между грузоотправителем и перевозчиком;

б) подписывает уведомление об уточнении или извещение о получении в отношении файла обмена информации перевозчика об изменении финансового состояния (при его наличии) усиленной квалифицированной электронной подписью уполномоченного лица грузоотправителя (лица, осуществившего погрузку груза в транспортное средство);

в) направляет уведомление об уточнении или извещение о получении в отношении файла обмена информации перевозчика об изменении финансового состояния (при его наличии) оператору грузоотправителя;

г) оператор грузоотправителя (лица, осуществившего погрузку груза в транспортное средство) направляет перевозчику уведомление об уточнении или извещение о получении в отношении файла обмена информации перевозчика об изменении финансового состояния через оператора перевозчика. В случае направления перевозчику уведомления об уточнении отправление такого файла обмена в государственную информационную систему не производится.

23. При получении перевозчиком от грузоотправителя (лица, осуществившего погрузку груза в транспортное средство) уведомления об уточнении в отношении информации перевозчика перевозчик может сформировать новый файл обмена информации перевозчика об изменении финансового состояния перевозчика и грузоотправителя в результате выполнения перевозки с включением в него ранее полученного в отношении этой перевозки идентификатора с повторением процедур, указанных в пунктах 21 и 22 настоящих Правил.

24. Формирование и рассылка участникам информационного взаимодействия файла обмена информации грузоотправителя о подтверждении факта изменения финансового состояния перевозчика и грузоотправителя в результате выполнения перевозки осуществляются в следующей последовательности:

а) грузоотправитель (лицо, осуществившее погрузку груза в транспортное средство) после получения файла обмена информации перевозчика об изменении финансового состояния перевозчика и грузоотправителя в результате выполнения перевозки и направления перевозчику извещения о получении в отношении файла обмена информации перевозчика об изменении финансового состояния (при его формировании) составляет файл обмена информации грузоотправителя о подтверждении факта изменения финансового состояния. Файл обмена информации грузоотправителя о подтверждении факта изменения финансового состояния содержит в том числе идентификатор из уведомления с идентификатором или идентификатор, ранее присвоенный грузоотправителем;

б) файл обмена информации грузоотправителя о подтверждении факта изменения финансового состояния подписывается усиленной квалифицированной электронной подписью лица, ответственного за

оформление факта хозяйственной жизни со стороны грузоотправителя (уполномоченного им лица);

в) грузоотправитель (лицо, осуществившее погрузку груза в транспортное средство) направляет файл обмена информации грузоотправителя о подтверждении факта изменения финансового состояния оператору грузоотправителя (лица, осуществившего погрузку груза в транспортное средство);

г) оператор грузоотправителя (лица, осуществившего погрузку груза в транспортное средство) при получении от грузоотправителя (лица, осуществившего погрузку груза в транспортное средство) файла обмена информации грузоотправителя о подтверждении факта изменения финансового состояния осуществляет проверку такого файла обмена в соответствии с пунктом 8 Правил обмена электронными перевозочными документами. Последующие действия осуществляются только при положительном результате проверки;

д) оператор грузоотправителя направляет перевозчику через оператора перевозчика файл обмена информации грузоотправителя о подтверждении факта изменения финансового состояния, а также направляет его в государственную информационную систему;

е) государственная информационная система получает файл обмена информации грузоотправителя о подтверждении факта изменения финансового состояния, осуществляет проверки, указанные в пункте 15 Правил обмена электронными перевозочными документами, направляет ответ оператору грузоотправителя (лица, осуществившего погрузку груза в транспортное средство).

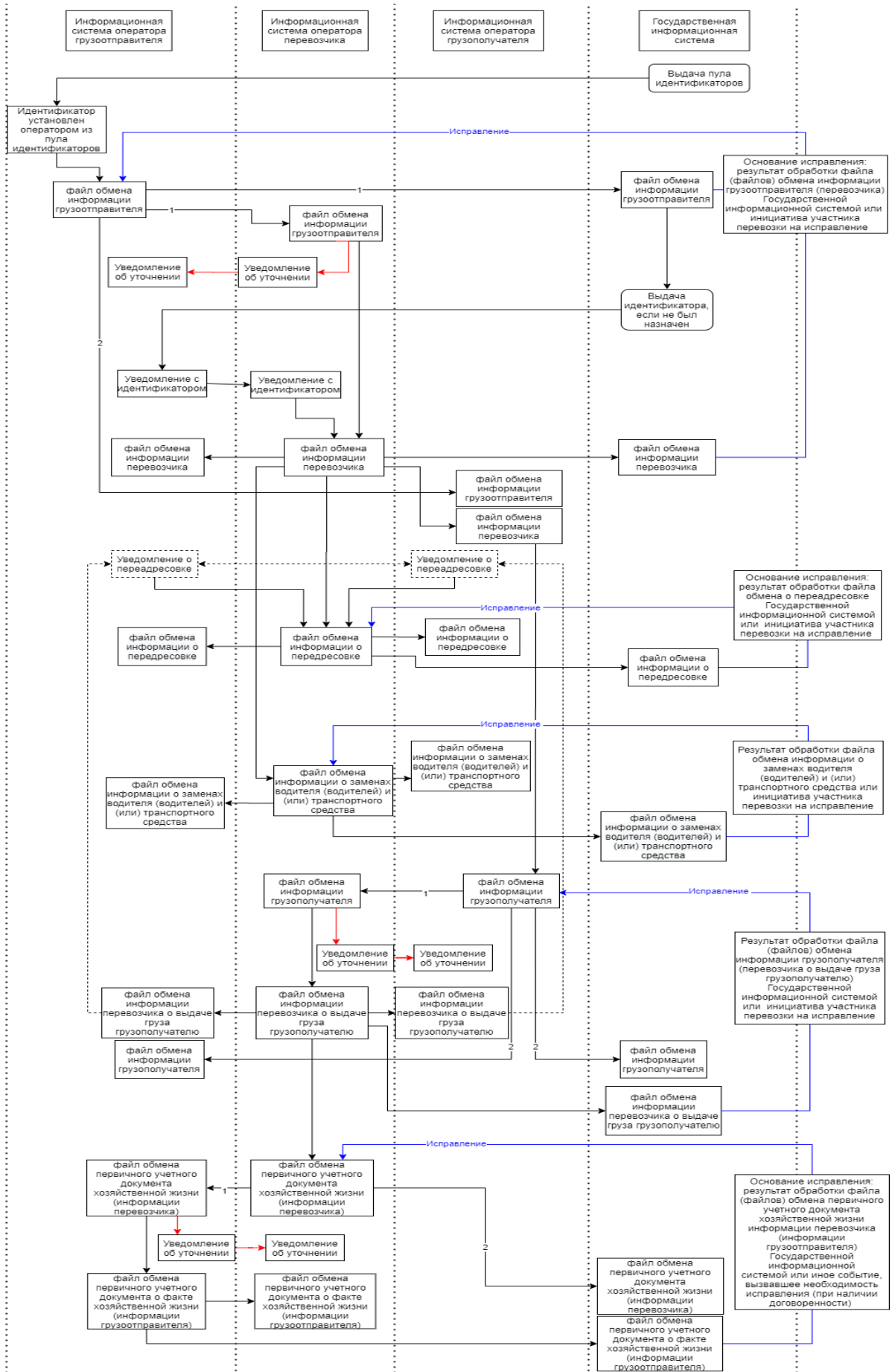
25. Внесение исправлений в информацию электронной транспортной накладной, документирующей факт изменения финансового состояния сторон договора перевозки, ранее переданную в государственную информационную систему в виде файла обмена информации перевозчика об изменении финансового состояния и файла обмена информации грузоотправителя о подтверждении изменения финансового состояния, осуществляется в порядке, аналогичном порядку, установленному пунктами 21 - 24 настоящих Правил.

ПРИЛОЖЕНИЕ № 2

к Правилам обмена электронными перевозочными документами и сведениями, содержащимися в них, между участниками информационного взаимодействия, направления таких документов и сведений в государственную информационную систему электронных перевозочных документов, а также представления иной информации, связанной с обработкой таких документов и сведений, из информационной системы электронных перевозочных документов в государственную информационную систему электронных перевозочных документов по запросу оператора государственной информационной системы электронных перевозочных документов

С Х Е М А

**обмена электронными транспортными накладными
и сведениями, содержащимися в них**



Описание схемы обмена электронными транспортными накладными и сведениями, содержащимися в них

Файл обмена информации	Содержание	Подписант - уполномоченное лицо	Обязательность при информационном обмене
1. Файл обмена информации грузоотправителя	состоит из сведений об участниках перевозки, о существенных условиях договора перевозки, о поданном под погрузку транспортном средстве и его водителе (водителях), сведений о грузе и сопроводительных документах на него, а также о фактических обстоятельствах предъявления груза к перевозке и погрузки груза в транспортное средство	уполномоченное лицо грузоотправителя	да
2. Файл обмена информации перевозчика о принятии груза к перевозке	состоит из дополнительных к информации грузоотправителя сведений перевозчика в отношении принятия вверяемого груза и фактических обстоятельств погрузки груза в транспортное средство	уполномоченное лицо перевозчика	да
3. Файл обмена информации грузополучателя	состоит из сведений грузополучателя о приеме груза от перевозчика, а также о фактических характеристиках принятого груза и обстоятельствах приемки	уполномоченное лицо грузополучателя	да
4. Файл обмена информации перевозчика о выдаче груза грузополучателю (лицу, управомоченному на получение груза)	состоит из дополнительных к информации грузополучателя сведений перевозчика в отношении выдачи вверенного ему грузоотправителем груза и фактических обстоятельств такой выдачи	уполномоченное лицо перевозчика	да
5. Файл обмена информации перевозчика об изменении финансового состояния перевозчика и грузоотправителя в результате выполнения перевозки	состоит из сведений о выполнении перевозки, о стоимости перевозки груза (установленной плате), порядке расчета платы за перевозку груза	уполномоченное лицо перевозчика	нет
6. Файл обмена информации грузоотправителя о подтверждении факта изменения	состоит из информации перевозчика об изменении финансового состояния перевозчика и грузоотправителя в результате выполнения перевозки	уполномоченное лицо грузоотправителя	нет

Файл обмена информации	Содержание	Подписант - уполномоченное лицо	Обязательность при информационном обмене
финансового состояния перевозчика и грузоотправителя в результате выполнения перевозки			
7. Файл обмена информации о переадресовке	состоит из сведений об изменении конечного пункта доставки груза и (или) сведений о новом грузополучателе	уполномоченное лицо перевозчика	нет
8. Файл обмена информации о заменах водителя (водителей) и (или) транспортного средства	состоит из сведений транспортного средства и (или) водителя (водителей) при перевозке груза	уполномоченное лицо перевозчика	нет

ПРИЛОЖЕНИЕ № 3

к Правилам обмена электронными перевозочными документами и сведениями, содержащимися в них, между участниками информационного взаимодействия, направления таких документов и сведений в государственную информационную систему электронных перевозочных документов, а также представления иной информации, связанной с обработкой таких документов и сведений, из информационной системы электронных перевозочных документов в государственную информационную систему электронных перевозочных документов по запросу оператора государственной информационной системы электронных перевозочных документов

П Р А В И Л А

направления электронных заказов-нарядов и сведений, содержащихся в них, в государственную информационную систему электронных перевозочных документов

1. Настоящие Правила определяют порядок направления электронных заказов-нарядов и сведений, содержащихся в них, в государственную информационную систему электронных перевозочных документов (далее - государственная информационная система).

2. Для целей настоящих Правил понятия "участники информационного взаимодействия", "электронные перевозочные документы", "грузоотправитель", "грузополучатель" и "перевозчик" используются в значениях, определенных в Федеральном законе "Устав автомобильного транспорта и городского наземного электрического транспорта", понятие "водитель" используется в значении, определенном в Правилах перевозки грузов автомобильным транспортом, утвержденных постановлением Правительства Российской Федерации от 21 декабря 2020 г. № 2200 "Об утверждении Правил перевозок грузов автомобильным транспортом и о внесении изменений в пункт 2.1.1 Правил дорожного

движения Российской Федерации", понятие "усиленная квалифицированная электронная подпись" используется в значении, определенном в Федеральном законе "Об электронной подписи", понятия "идентификатор", "оператор грузоотправителя", "оператор грузополучателя", "оператор перевозчика", "оператор фрахтовщика", "оператор фрахтователя" и "файл обмена" используются в значениях, определенных в Правилах обмена электронными перевозочными документами и сведениями, содержащимися в них, между участниками информационного взаимодействия, направления таких документов и сведений в государственную информационную систему электронных перевозочных документов, а также представления иной информации, связанной с обработкой таких документов и сведений, из информационной системы электронных перевозочных документов в государственную информационную систему электронных перевозочных документов по запросу оператора государственной информационной системы электронных перевозочных документов, утвержденных постановлением Правительства Российской Федерации от 21 мая 2022 г. № 931 "Об утверждении Правил обмена электронными перевозочными документами и сведениями, содержащимися в них, между участниками информационного взаимодействия, направления таких документов и сведений в государственную информационную систему электронных перевозочных документов, а также представления иной информации, связанной с обработкой таких документов и сведений, из информационной системы электронных перевозочных документов в государственную информационную систему электронных перевозочных документов по запросу оператора государственной информационной системы электронных перевозочных документов" (далее - Правила обмена электронными перевозочными документами).

3. Электронный заказ-наряд включает в себя 4 обязательных файла обмена:

а) файл обмена информации фрахтователя, состоящей из сведений о фрахтователе, сведений об условиях фрахтования, сведений о наименовании груза, сведений об указаниях фрахтователя, сведений о маршруте и месте подачи транспортного средства и сведений о сроках выполнения перевозки. Такой файл обмена подписывается усиленной квалифицированной электронной подписью фрахтователя (усиленной квалифицированной электронной подписью лица, уполномоченного на подписание электронного заказа-наряда от имени фрахтователя);

б) файл обмена информации фрахтовщика, состоящей из сведений о фрахтовщике, сведений об информации о принятии электронного заказа-наряда к исполнению, сведений о транспортном средстве, сведений о прочих условиях и сведений о размере платы за пользование транспортным средством (при необходимости). Такой файл обмена подписывается усиленной квалифицированной электронной подписью фрахтовщика (усиленной квалифицированной электронной подписью лица, уполномоченного на подписание электронного заказа-наряда от имени фрахтовщика);

в) файл обмена информации фрахтователя по факту подачи транспортного средства, состоящей из сведений о фактической дате и времени подачи транспортного средства, сведений об отметках фрахтователя (при необходимости). Такой файл обмена подписывается усиленной квалифицированной электронной подписью фрахтователя (усиленной квалифицированной электронной подписью лица, уполномоченного на подписание электронного заказа-наряда от имени фрахтователя);

г) файл обмена информации фрахтовщика по факту возврата транспортного средства, состоящей из сведений о фактической дате и времени завершения пользования транспортным средством, сведений об оговорках и замечаниях фрахтовщика (при наличии), сведений об отметках фрахтовщика (при необходимости). Такой файл обмена подписывается усиленной квалифицированной электронной подписью фрахтовщика (усиленной квалифицированной электронной подписью лица, уполномоченного на подписание электронного заказа-наряда от имени фрахтовщика).

4. Порядок направления электронного заказа-наряда и сведений, содержащихся в нем, приведен на схеме согласно приложению № 4 к Правилам обмена электронными перевозочными документами.

5. При направлении файлов обмена оператором информационной системы электронных перевозочных документов (далее - информационная система) соблюдается следующая последовательность (очередность) их представления в государственную информационную систему:

а) файл обмена информации фрахтователя представляется первым в государственную информационную систему;

б) направление в государственную информационную систему файла обмена информации фрахтовщика (парный файл к файлу обмена информации фрахтователя) выполняется после направления в

государственную информационную систему файла обмена информации фрахтователя, в момент запроса транспортного средства и до получения государственной информационной системой файла обмена информации фрахтователя по факту подачи транспортного средства;

в) при необходимости внесения исправлений в информацию фрахтователя на основании полученного из государственной информационной системы уведомления о необходимости внесения исправлений или по инициативе участника (участников) информационного взаимодействия сначала формируется фрахтователем (лицом, уполномоченным на подписание электронного заказа-наряда от имени фрахтователя) новый (исправленный) файл обмена информации фрахтователя с указанием в том числе номера и даты исправления и ранее полученного в отношении этой перевозки идентификатора (идентификатора из уведомления с идентификатором или идентификатора, ранее присвоенного фрахтователем), затем формируется новый (парный) файл обмена информации фрахтовщика;

г) направление в государственную информационную систему файла обмена информации фрахтователя по факту подачи транспортного средства выполняется после направления в государственную информационную систему файла обмена информации фрахтовщика и до направления в государственную информационную систему файла обмена информации фрахтовщика по факту возврата транспортного средства;

д) направление в государственную информационную систему файла обмена информации фрахтовщика по факту возврата транспортного средства выполняется после направления в государственную информационную систему файла обмена информации фрахтователя по факту подачи транспортного средства.

6. Формирование и рассылка участникам информационного взаимодействия файла обмена информации фрахтователя осуществляются в следующей последовательности:

а) фрахтователь составляет файл обмена информации фрахтователя;

б) файл обмена информации фрахтователя подписывается усиленной квалифицированной электронной подписью фрахтователя (усиленной квалифицированной электронной подписью лица, уполномоченного на подписание электронного заказа-наряда от имени фрахтователя);

в) фрахтователь направляет файл обмена информации фрахтователя оператору фрахтователя;

г) оператор фрахователя при получении от фрахователя файла обмена информации фрахователя осуществляет проверки такого файла обмена, указанные в пункте 8 Правил обмена электронными перевозочными документами. В случае если файл обмена информации фрахователя содержит идентификатор, присвоенный из пула доступных ему идентификаторов, полученных от оператора фрахователя ранее, оператор фрахователя проверяет принадлежность идентификатора выданному ранее пулу и его повторное неиспользование. Последующие действия осуществляются только при положительном результате проверки;

д) оператор фрахователя направляет файл обмена информации фрахователя в государственную информационную систему, а также фраховщику через оператора фраховщика. В случае погрузки подлежащего перевозке груза на различные транспортные средства формируется такое количество электронных заказов-нарядов, которое соответствует количеству используемых транспортных средств.

7. Получение уведомления из государственной информационной системы на файл обмена информации фрахователя осуществляется в следующей последовательности:

а) государственная информационная система получает файл обмена информации фрахователя, осуществляет проверки такого файла обмена, указанные в пункте 15 Правил обмена электронными перевозочными документами;

б) государственная информационная система при положительном результате проверок присваивает идентификатор, если он ранее не был присвоен оператором фрахователя;

в) государственная информационная система направляет оператору фрахователя уведомление с идентификатором, если ранее такой идентификатор не был присвоен, или с ошибкой на запрос статуса обработки такого файла обмена.

8. При отсутствии уведомления государственной информационной системы с идентификатором оператор фрахователя присваивает идентификатор файлу обмена информации фрахователя из пула идентификаторов, полученных ранее из государственной информационной системы.

Для получения пула (массива данных) идентификаторов из государственной информационной системы оператору фрахователя необходимо заранее заполнить запрос в государственную

информационную систему на получение пула идентификаторов, закрепленных за оператором информационной системы.

В целях обеспечения непрерывности бизнес-процесса оператор информационной системы, заключивший соглашение об электронном документообороте перевозочных документов с участником информационного взаимодействия - фрахтователем, по запросу такого участника информационного взаимодействия представляет ему пул идентификаторов из своего пула, полученного из государственной информационной системы.

9. При получении файла обмена информации фрахтователя фрахтовщик:

а) в случае своего несогласия со сведениями, содержащимися в файле обмена информации фрахтователя, в том числе в случае необходимости уточнений, формирует XML-файл установленного формата, формируемый в случае несогласия получателя с содержащимися в файле обмена сведениями, в том числе в случае необходимости их уточнений (исправления ошибок в направленном получателю файле обмена) (далее - уведомление об уточнении), в отношении информации фрахтователя в электронной форме. В случае отсутствия оснований для формирования уведомления об уточнении в отношении сведений, содержащихся в полученном файле обмена информации фрахтователя, формирует XML-файл установленного формата, фиксирующий факт получения получателем направленной ему информации (далее - извещение о получении), в отношении файла обмена информации фрахтователя, если формирование извещения о получении предусмотрено условиями договора, заключенного между фрахтователем и фрахтовщиком;

б) подписывает уведомление об уточнении или извещение о получении в отношении файла обмена информации фрахтователя (при его наличии) усиленной квалифицированной электронной подписью уполномоченного лица;

в) направляет оператору фрахтовщика уведомление об уточнении или извещение о получении в отношении файла обмена информации фрахтователя через оператора фрахтователя. Оператор фрахтовщика направляет фрахтователю уведомление об уточнении или извещение о получении в отношении файла обмена информации фрахтователя через оператора фрахтователя. В случае направления фрахтователю уведомления об уточнении в отношении информации фрахтователя последовательность обработки файла обмена информации фрахтователя считается

завершенной (отправление такого файла обмена в государственную информационную систему не производится). При получении фрахтователем от фрахтовщика уведомления об уточнении в отношении информации фрахтователя или в случае выявления ошибки при формировании файла обмена информацией фрахтователя (при условии отсутствия парного файла обмена информацией фрахтовщика) фрахтователю необходимо сформировать новый файл обмена информацией фрахтователя, подлежащий новой идентификации, с повторением процедур, указанных в пункте 6 настоящих Правил.

10. Направление идентификатора для электронного заказа-наряда всем участникам информационного взаимодействия через операторов информационных систем, заключившим с ними соглашения об электронном документообороте перевозочных документов, осуществляется в следующей последовательности:

а) оператор фрахтователя формирует уведомление с идентификатором (идентификатором из уведомления с идентификатором или идентификатором, ранее полученным из государственной информационной системы) для файла обмена информацией фрахтователя при запросе транспортного средства;

б) оператор фрахтователя направляет фрахтовщику уведомление с идентификатором.

11. Формирование и рассылка участникам информационного взаимодействия файла обмена информацией фрахтовщика осуществляются в следующей последовательности:

а) фрахтовщик составляет файл обмена информацией фрахтовщика с идентификатором (идентификатором из уведомления с идентификатором или идентификатором, ранее присвоенным фрахтователем). Такой файл обмена содержит в том числе сведения о файле обмена информацией фрахтователя и идентификатор;

б) файл обмена информацией фрахтовщика подписывается усиленной квалифицированной электронной подписью фрахтовщика (усиленной квалифицированной электронной подписью лица, уполномоченного на подписание электронного заказа-наряда от имени фрахтовщика);

в) фрахтовщик направляет файл обмена информацией фрахтовщика оператору фрахтовщика;

г) оператор фрахтовщика при получении от фрахтовщика файла обмена информацией фрахтовщика осуществляет проверки, указанные в пункте 8 Правил обмена электронными перевозочными документами.

Последующие действия осуществляются только при положительном результате проверки;

д) оператор фрахтовщика направляет файл обмена информации фрахтовщика в государственную информационную систему, а также фрахтователю через оператора фрахтователя;

е) государственная информационная система получает файл обмена информации фрахтовщика, осуществляет проверки, указанные в пункте 15 Правил обмена электронными перевозочными документами и направляет ответ оператору фрахтовщика.

12. Формирование и рассылка участникам информационного взаимодействия файла обмена информации фрахтователя по факту подачи транспортного средства осуществляются в следующей последовательности:

а) фрахтователь составляет файл обмена информации фрахтователя по факту подачи транспортного средства;

б) файл обмена информации фрахтователя подписывается усиленной квалифицированной электронной подписью фрахтователя (усиленной квалифицированной электронной подписью лица, уполномоченного на подписание электронного заказа-наряда от имени фрахтователя);

в) фрахтователь направляет файл обмена информации фрахтователя по факту подачи транспортного средства оператору фрахтователя;

г) оператор фрахтователя при получении от фрахтователя файла обмена информации фрахтователя по факту подачи транспортного средства осуществляет проверки, указанные в пункте 8 Правил обмена электронными перевозочными документами. Последующие действия осуществляются только при положительном результате проверки;

д) оператор фрахтователя направляет фрахтовщику через оператора фрахтовщика файл обмена информации фрахтователя по факту подачи транспортного средства, а также направляет такой файл обмена в государственную информационную систему;

е) государственная информационная система получает файл обмена информации фрахтователя по факту подачи транспортного средства, осуществляет проверки, указанные в пункте 15 Правил обмена электронными перевозочными документами и направляет ответ оператору фрахтователя.

13. При внесении исправлений в информацию фрахтователя на основании полученного из государственной информационной системы уведомления о необходимости внесения исправлений или по инициативе

участника (участников) информационного взаимодействия передача нового (исправленного) файла обмена информации фрахтователя осуществляется между участниками информационного взаимодействия в порядке, указанном в пунктах 6, 9 и 14 настоящих Правил, с учетом последовательности, указанной в пункте 5 настоящих Правил.

14. Формирование и рассылка участникам информационного взаимодействия файла обмена информации фрахтовщика по факту возврата транспортного средства осуществляются в следующей последовательности:

а) фрахтовщик при завершении перевозки составляет файл обмена информации фрахтовщика по факту возврата транспортного средства. Файл обмена информации фрахтовщика по факту возврата транспортного средства содержит в том числе идентификатор (идентификатор из уведомления с идентификатором или идентификатор, ранее присвоенный фрахтователем);

б) файл обмена информации фрахтовщика по факту возврата транспортного средства подписывается усиленной квалифицированной электронной подписью фрахтовщика (усиленной квалифицированной электронной подписью лица, уполномоченного на подписание электронного заказа-наряда от имени фрахтовщика);

в) фрахтовщик направляет файл обмена информации фрахтовщика по факту возврата транспортного средства оператору фрахтовщика;

г) оператор фрахтовщика при получении от фрахтовщика файла обмена информации фрахтовщика по факту возврата транспортного средства осуществляет проверки, указанные в пункте 8 Правил обмена электронными перевозочными документами. Последующие действия осуществляются только при положительном результате проверки;

д) оператор фрахтовщика направляет фрахтователю через оператора фрахтователя файл обмена информации фрахтовщика по факту возврата транспортного средства, а также направляет такой файл обмена в государственную информационную систему;

е) государственная информационная система получает файл обмена информации фрахтовщика по факту возврата транспортного средства, осуществляет проверки, указанные в пункте 15 Правил обмена электронными перевозочными документами. В случае отрицательного результата проверок направляет уведомление об ошибке оператору фрахтовщика.

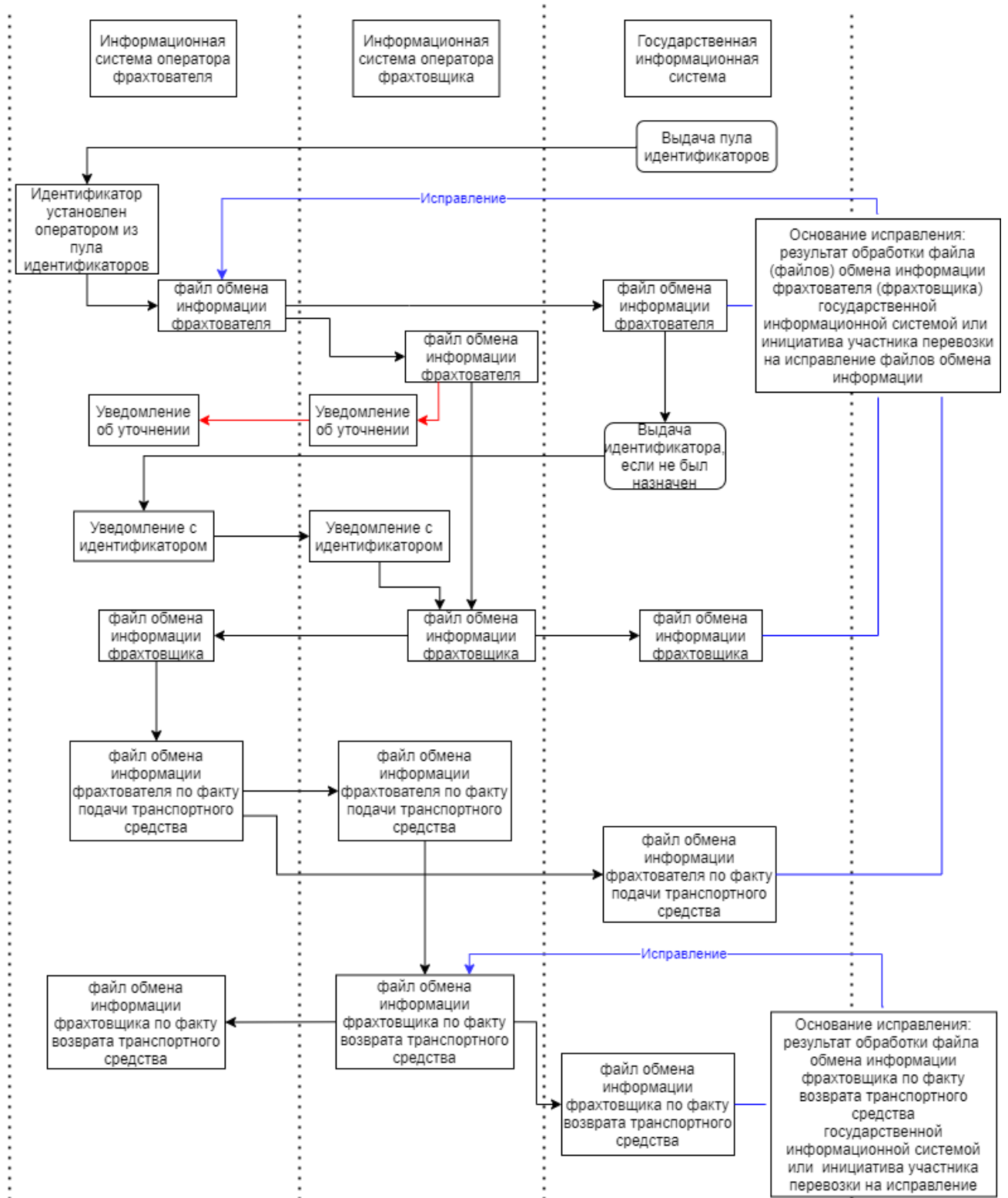
15. При внесении исправлений в ранее сформированный файл обмена информации фрахтовщика по факту возврата транспортного средства фрахтователю осуществляются действия, установленные пунктом 14 настоящих Правил, с учетом последовательности (очередности) представления в государственную информационную систему файлов обмена при выполнении перевозки, указанной в пункте 5 настоящих Правил.

ПРИЛОЖЕНИЕ № 4

к Правилам обмена электронными перевозочными документами и сведениями, содержащимися в них, между участниками информационного взаимодействия, направления таких документов и сведений в государственную информационную систему электронных перевозочных документов, а также представления иной информации, связанной с обработкой таких документов и сведений, из информационной системы электронных перевозочных документов в государственную информационную систему электронных перевозочных документов по запросу оператора государственной информационной системы электронных перевозочных документов

С Х Е М А

**обмена электронными заказами-нарядами и сведениями,
содержащимися в них**



**Описание схемы обмена электронными заказами-нарядами
и сведениями, содержащимися в них**

Файл обмена информации	Содержание	Подписант - уполномоченное лицо	Обязательность при информационном обмене
1. Файл обмена информации фрахователя (префикс - при подаче фрахователем предложения о перевозке груза автомобильным транспортом)	состоит из сведений о фрахователе, сведений об условиях фрахования, сведений о наименовании груза, сведений об указаниях фрахователя, сведений о маршруте и месте подачи транспортного средства, сведений о сроках выполнения перевозки	уполномоченное лицо фрахователя	да
2. Файл обмена информации фраховщика (префикс - при согласовании фраховщиком предложения о перевозке груза автомобильным транспортом)	состоит из сведений о фраховщике, сведений об информации о принятии электронного заказа-наряда к исполнению, сведений о транспортном средстве, сведений о прочих условиях, сведений о размере платы за пользование транспортным средством (при необходимости)	уполномоченное лицо фраховщика	да
3. Файл обмена информации фрахователя по факту подачи транспортного средства	состоит из сведений о фактической дате и времени подачи транспортного средства, сведений об отметках фрахователя (при необходимости)	уполномоченное лицо фрахователя	да
4. Файл обмена информации фраховщика по факту возврата транспортного средства	состоит из сведений о фактической дате и времени завершения пользования транспортным средством, сведений об оговорках и замечаниях фраховщика (при наличии), сведений об отметках фраховщика (при необходимости)	уполномоченное лицо фраховщика	да

ПРИЛОЖЕНИЕ № 5

к Правилам обмена электронными перевозочными документами и сведениями, содержащимися в них, между участниками информационного взаимодействия, направления таких документов и сведений в государственную информационную систему электронных перевозочных документов, а также представления иной информации, связанной с обработкой таких документов и сведений, из информационной системы электронных перевозочных документов в государственную информационную систему электронных перевозочных документов по запросу оператора государственной информационной системы электронных перевозочных документов

П Р А В И Л А

направления электронных сопроводительных ведомостей и сведений, содержащихся в них, в государственную информационную систему электронных перевозочных документов

1. Настоящие Правила определяют порядок направления электронных сопроводительных ведомостей и сведений, содержащихся в них, в государственную информационную систему электронных перевозочных документов (далее - государственная информационная система).

2. В настоящих Правилах понятия "участники информационного взаимодействия", "электронные перевозочные документы", "грузоотправитель", "грузополучатель" и "перевозчик" используются в значениях, определенных в Федеральном законе "Устав автомобильного транспорта и городского наземного электрического транспорта", понятие "водитель" используется в значении, определенном в Правилах перевозки грузов автомобильным транспортом, утвержденных постановлением Правительства Российской Федерации от 21 декабря 2020 г. № 2200

"Об утверждении Правил перевозок грузов автомобильным транспортом и о внесении изменений в пункт 2.1.1 Правил дорожного движения Российской Федерации", понятие "усиленная квалифицированная электронная подпись" используется в значении, определенном в Федеральном законе "Об электронной подписи", понятия "идентификатор", "оператор грузоотправителя", "оператор грузополучателя", "оператор перевозчика" и "файл обмена" используются в значениях, определенных в Правилах обмена электронными перевозочными документами и сведениями, содержащимися в них, между участниками информационного взаимодействия, направления таких документов и сведений в государственную информационную систему электронных перевозочных документов, а также представления иной информации, связанной с обработкой таких документов и сведений, из информационной системы электронных перевозочных документов в государственную информационную систему электронных перевозочных документов по запросу оператора государственной информационной системы электронных перевозочных документов, утвержденных постановлением Правительства Российской Федерации от 21 мая 2022 г. № 931 "Об утверждении Правил обмена электронными перевозочными документами и сведениями, содержащимися в них, между участниками информационного взаимодействия, направления таких документов и сведений в государственную информационную систему электронных перевозочных документов, а также представления иной информации, связанной с обработкой таких документов и сведений, из информационной системы электронных перевозочных документов в государственную информационную систему электронных перевозочных документов по запросу оператора государственной информационной системы электронных перевозочных документов" (далее - Правила обмена электронными перевозочными документами).

3. Электронная сопроводительная ведомость оформляется в случае подачи порожнего контейнера грузоотправителю или в случае подачи груженого контейнера грузополучателю и в случае возврата порожнего контейнера.

4. В случае подачи порожнего контейнера грузоотправителю электронная сопроводительная ведомость включает в себя:

а) файл обмена информации перевозчика (является обязательным при информационном обмене), состоящей из сведений об участниках перевозки (грузоотправителе, перевозчике, грузополучателе), контейнерах,

транспортном средстве и иных существенных обстоятельствах перевозки. Файл обмена информации перевозчика подписывается усиленной квалифицированной электронной подписью перевозчика (лица, уполномоченного на подписание электронной сопроводительной ведомости от имени перевозчика);

б) файл обмена информации грузоотправителя (является обязательным при информационном обмене), состоящей из сведений грузоотправителя о временных обстоятельствах принятия порожнего контейнера и его состоянии. Файл обмена информации грузоотправителя подписывается усиленной квалифицированной электронной подписью грузоотправителя (усиленной квалифицированной электронной подписью лица, осуществляющего погрузку контейнера на транспортное средство).

5. В случае подачи груженого контейнера грузополучателю электронная сопроводительная ведомость включает в себя:

а) файл обмена информации перевозчика (является обязательным при информационном обмене), состоящей из сведений об участниках перевозки (грузоотправителе, перевозчике, грузополучателе), об обстоятельствах предъявления груза к перевозке, сведениях о грузе, контейнерах, транспортном средстве и иных существенных обстоятельствах перевозки. Файл обмена информации перевозчика подписывается усиленной квалифицированной электронной подписью перевозчика (лица, уполномоченного на подписание электронной сопроводительной ведомости от имени перевозчика);

б) файл обмена информации грузоотправителя (является обязательным при информационном обмене), состоящей из указаний грузоотправителя к перевозке и сдаче контейнеров перевозчику. Файл обмена информации грузоотправителя подписывается усиленной квалифицированной электронной подписью грузоотправителя (усиленной квалифицированной электронной подписью лица, осуществляющего погрузку контейнера на транспортное средство);

в) файл обмена информации перевозчика (по факту получения от грузоотправителя груженого контейнера к перевозке) (является обязательным при информационном обмене), состоящей из сведений о временных обстоятельствах сдачи контейнера перевозчику. Файл обмена информации перевозчика подписывается усиленной квалифицированной электронной подписью перевозчика (лица, уполномоченного на подписание электронной сопроводительной ведомости от имени перевозчика);

г) файл обмена информации грузополучателя (является обязательным при информационном обмене), состоящей из сведений о временных обстоятельствах приема контейнера грузополучателем, состоянии принятых от перевозчика контейнера и груза. Файл обмена информации грузополучателя подписывается усиленной квалифицированной электронной подписью грузополучателя (усиленной квалифицированной электронной подписью лица, уполномоченного на подписание электронной сопроводительной ведомости от имени грузополучателя).

6. В случае возврата порожнего контейнера перевозчику электронная сопроводительная ведомость включает:

а) файл обмена информации перевозчика (является обязательным при информационном обмене), состоящей из сведений об участниках перевозки (грузоотправителе, перевозчике, грузополучателе), о контейнерах, транспортном средстве и иных существенных обстоятельствах перевозки. Файл обмена информации перевозчика подписывается усиленной квалифицированной электронной подписью перевозчика (лица, уполномоченного на подписание электронной сопроводительной ведомости от имени перевозчика);

б) файл обмена информации грузополучателя (является обязательным при информационном обмене), состоящей из сведений о временных обстоятельствах подачи транспортного средства. Файл обмена информации грузополучателя подписывается усиленной квалифицированной электронной подписью грузополучателя (усиленной квалифицированной электронной подписью лица, уполномоченного на подписание электронной сопроводительной ведомости от имени грузополучателя);

в) файл обмена информации перевозчика (по факту принятия порожнего контейнера от грузополучателя) (является обязательным при информационном обмене), состоящей из сведений о временных обстоятельствах приема контейнера от грузополучателя. Файл обмена информации перевозчика подписывается усиленной квалифицированной электронной подписью перевозчика (лица, уполномоченного на подписание электронной сопроводительной ведомости от имени перевозчика).

7. Направление электронных сопроводительных ведомостей и сведений, содержащихся в них, осуществляется в порядке, соответствующем порядку направления электронных транспортных

накладных и сведений, содержащихся в них, и приведенном на схеме согласно приложению № 6 к Правилам обмена электронными перевозочными документами.

8. При направлении электронных сопроводительных ведомостей и сведений, содержащихся в них, в государственную информационную систему операторами информационных систем соблюдается последовательность (очередность) представления в государственную информационную систему файлов обмена, которые были сформированы в рамках выполнения перевозки.

9. В случае подачи порожнего контейнера грузоотправителю соблюдается следующая очередность:

а) файл обмена информации перевозчика представляется первым в государственную информационную систему;

б) направление в государственную информационную систему файла обмена информации грузоотправителя выполняется после направления в государственную информационную систему файла обмена информации перевозчика, подавшего порожний контейнер грузоотправителю.

10. В случае подачи груженого контейнера грузополучателю соблюдается следующая очередность:

а) файл обмена информации перевозчика представляется первым в государственную информационную систему;

б) направление в государственную информационную систему файла обмена информации грузоотправителя выполняется после направления в государственную информационную систему файла обмена информации перевозчика и до направления в государственную информационную систему файла обмена информации перевозчика (по факту получения от грузоотправителя груженого контейнера к перевозке);

в) направление в государственную информационную систему файла обмена информации перевозчика (по факту получения от грузоотправителя груженого контейнера к перевозке) выполняется после направления в государственную информационную систему файла обмена информации грузоотправителя и до направления в государственную информационную систему файла обмена информации грузополучателя;

г) направление в государственную информационную систему файла обмена информации грузополучателя выполняется после направления в государственную информационную систему файла обмена информации перевозчика, принявшего от грузоотправителя груженный контейнер к перевозке.

11. В случае возврата порожнего контейнера перевозчику соблюдается следующая очередность:

а) файл обмена информации перевозчика представляется первым в государственную информационную систему;

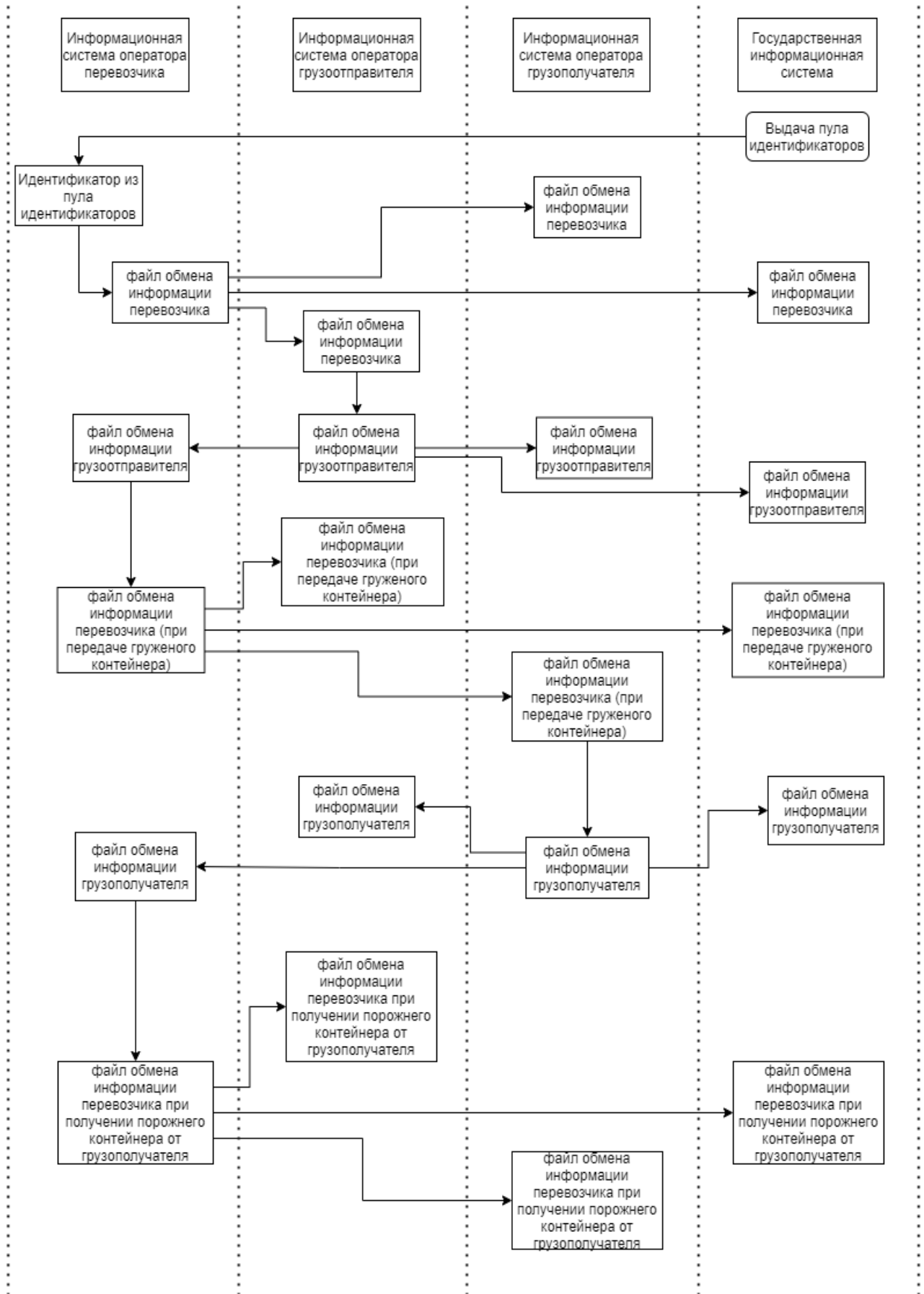
б) направление в государственную информационную систему файла обмена информации грузополучателя выполняется после направления в государственную информационную систему файла обмена информации перевозчика и до направления в государственную информационную систему файла обмена информации перевозчика (по факту принятия порожнего контейнера от грузополучателя).

ПРИЛОЖЕНИЕ № 6

к Правилам обмена электронными перевозочными документами и сведениями, содержащимися в них, между участниками информационного взаимодействия, направления таких документов и сведений в государственную информационную систему электронных перевозочных документов, а также представления иной информации, связанной с обработкой таких документов и сведений, из информационной системы электронных перевозочных документов в государственную информационную систему электронных перевозочных документов по запросу оператора государственной информационной системы электронных перевозочных документов

С Х Е М А

**обмена электронными сопроводительными ведомостями
и сведениями, содержащимися в них**



**Описание схемы обмена электронными сопроводительными
ведомостями и сведениями, содержащимися в них**

Файл обмена информации	Содержание	Подписант - уполномоченное лицо	Обязательность при информационном обмене
------------------------	------------	---------------------------------	--

В случае подачи порожнего контейнера грузоотправителю

- | | | | |
|--|--|--------------------------------------|----|
| 1. Файл обмена информации перевозчика (префикс - при передаче порожнего контейнера грузоотправителю) | состоит из сведений об участниках перевозки (грузоотправителе, перевозчике, грузополучателе), контейнерах, транспортном средстве и иных существенных обстоятельствах перевозки | уполномоченное лицо перевозчика | да |
| 2. Файл обмена информации грузоотправителя (префикс - при получении порожнего контейнера от перевозчика) | состоит из сведений грузоотправителя о временных обстоятельствах принятия и состоянии порожнего контейнера | уполномоченное лицо грузоотправителя | да |

В случае подачи груженого контейнера грузополучателю

- | | | | |
|--|--|--------------------------------------|----|
| 3. Файл обмена информации перевозчика (префикс - при получении груженого контейнера от грузоотправителя) | состоит из сведений об участниках перевозки (грузоотправителе, перевозчике, грузополучателе), об обстоятельствах предъявления груза к перевозке, о грузе, контейнерах, транспортном средстве и иных существенных обстоятельствах перевозки | уполномоченное лицо перевозчика | да |
| 4. Файл обмена информации грузоотправителя (префикс - при передаче груженого контейнера перевозчику) | состоит из указаний грузоотправителя к перевозке и сдаче контейнеров перевозчику | уполномоченное лицо грузоотправителя | да |
| 5. Файл обмена информации перевозчика (префикс - при передаче груженого контейнера грузополучателю) | состоит из сведений о временных обстоятельствах сдачи контейнера грузополучателю | уполномоченное лицо перевозчика | да |
| 6. Файл обмена информации грузополучателя (префикс - при получении груженого контейнера от перевозчика) | состоит из сведений о временных обстоятельствах приема контейнера грузополучателем, состоянии принятого от перевозчика контейнера и груза | уполномоченное лицо грузополучателя | да |

Файл обмена информации	Содержание	Подписант - уполномоченное лицо	Обязательность при информационном обмене
------------------------	------------	---------------------------------	--

В случае возврата порожнего контейнера перевозчику

- | | | | |
|--|--|-------------------------------------|----|
| 7. Файл обмена информации перевозчика (префикс - при подаче транспортного средства для погрузки порожнего контейнера) | состоит из сведений об участниках перевозки (грузоотправителе, перевозчике, грузополучателе), о контейнерах, транспортном средстве и иных существенных обстоятельствах перевозки | уполномоченное лицо перевозчика | да |
| 8. Файл обмена информации грузополучателя (префикс - при подаче транспортного средства перевозчиком для погрузки порожнего контейнера) | состоит из сведений о временных обстоятельствах подачи транспортного средства | уполномоченное лицо грузополучателя | да |
| 9. Файл обмена информации перевозчика (префикс - при получении порожнего контейнера от грузополучателя) | состоит из сведений о временных обстоятельствах приема контейнера от грузополучателя | уполномоченное лицо перевозчика | да |